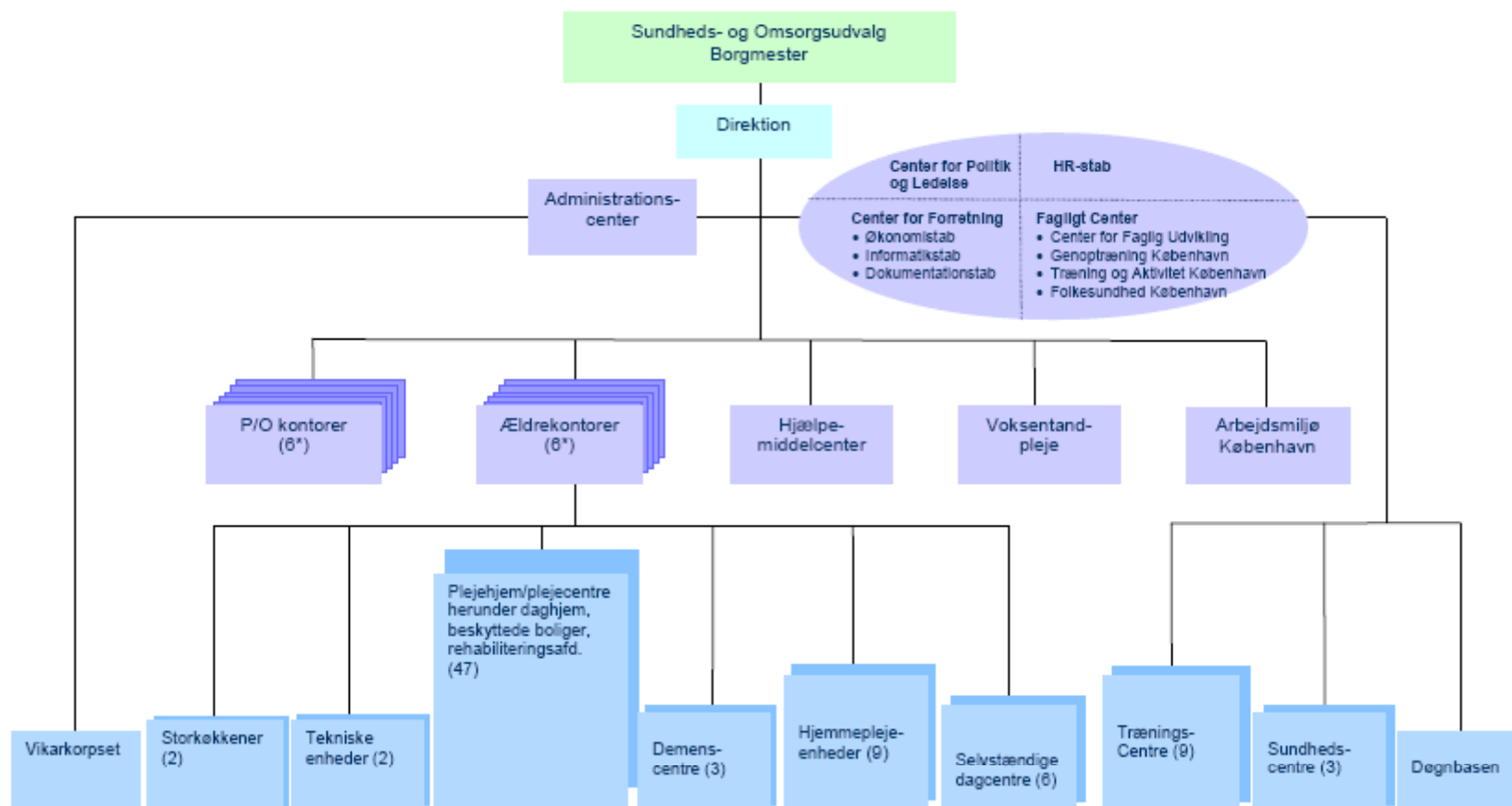


Ny Teknologi i Københavns Kommunes ældrepleje

ITU september 2008

ORGANISATIONSDIAGRAM FOR SUNDHEDS- & OMSORGSFORVALTNINGEN I KØBENHAVNS KOMMUNE



* Lokalområder: Amager * Vanløse/Brønshøj/Husum * Valby * Indre By/Vesterbro/Kgs. Enghave * Østerbro * Bispebjerg/Nørrebro

NOGLE TØRRE TAL FRA KØBENHAVNS KOMMUNE

- 54.712 borgere over 65 år
- 51.501 hjemmeboende – 3.611 bor på plejehjem
- I løbet af 2007 har i alt 21.067 borgere modtaget hjemmepleje
- 61% af hjemmeplejemodtagerne er over 80 år
- 16.203 modtagere af hjemmehjælp i 3. kvartal 2007
- Der blev i alt visiteret mere end 2,3 mio. timer i 2007
- 78% omfatter personlig pleje, mens 22% omfatter praktisk hjælp
- 2/3 af borgerne modtager under 2 timers hjælp om ugen, mens kun en mindre andel (2%) af borgerne får over 20 timers hjælp om ugen.
- 76% af hjemmeplejemodtagerne får praktisk hjælp
- 51% af modtagerne får hjælp til personlig pleje

- 2007 aflagde den kommunale hjemmepleje 4.742.700 besøg hos borgerne
- 91.206 besøg om ugen
- 2.416 medarbejdere i hjemmeplejen svarende til 2.062,8 fuldtidsstillinger
- 86% af medarbejderne er kvinder. Hovedparten af medarbejderne (61%) er over 40 år, mens 7% er over 60 år
- Alle udekørende medarbejdere anvender PDA med elektronisk køreliste og udvalgte journaloplysninger på gruppens borgere.

BESTILLER/UDFØRER/MODTAGER-MODELLEN

- **Visiterede ydelser**
- Hjælpen tildeles som ydelser til de borgere, som har behov for hjælp. Det kan fx dreje sig om bad, rengøring, træning m.m.
- **Ydelsestyper og ydelser**
- Ydelsestyper er en overordnet definition, som omfatter praktisk hjælp og personlig pleje, sygepleje og ordninger, mens ydelser fx omfatter bad, hårvask, tøjvask, sårpleje, gulvvask m.m.
- **Visiteret tid**
- Den tid, som visitationen har givet hjemmeplejen til at udføre de ydelser, borgeren har fået tildelt.
- **Leverandørtype**
- Kommunal eller privat leverandør.

- i Københavns Kommune forventes antallet af ældre at stige fra 2010.
- De 80+årige udgør nu 33% af det samlede antal ældre i København, men forventes i 2020 at udgøre ca.20%

Hvordan kan man møde udfordringen med de færre hænder til de flere opgaver.....

Hvordan øges de ældres selvbestemmelse og evne til at klare sig selv ved egen hjælp.....

IT I SUNDHEDS- & OMSSORGSFORVALTNINGENS HJEMMEPLEJE

I BRUG:

- Alle borgere over 75 har en elektronisk omsorasiournal
- Alle kommunale leverandører benytter elektronisk planlægning af besøg og medarbejdere kører med PDA.
- Der kommunikeres elektronisk mellem bestiller og kommunale leverandører.



Rikke Sølvsten SUF



VELFÆRDSTEKNOLOGI I SUF

- **Projekt "Vær tryg" (*afsluttet – afventer rapport*)**
- **Projekt "Det gode Ældreliv"**
- **Projekt "Velfærdsteknologisk bydel"**
- **IntelliCare**

**Projekt "VærTryg",
afprøvning og implementering af elektroniske hjælpemidler til
borgere med demens – især til varsling og overvågning.**

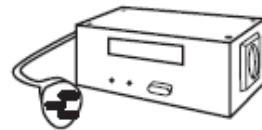
Automatisk tænding af lys



Medicin-alarm (2 typer)



El-vagt



Komfurvagt / Gasafbryder



- **Mini mobiltelefon**



- **Sengealarm**



Sælrobot



- **Døralarm**



- **Mobilt brandslukningsystem**



Projekt "Det gode ældreliv"

At øge livskvaliteten for beboere på plejehjem gennem innovation af serviceydelser: De ældres behov og ønsker kortlægges, hvorefter en række udviklingsområder identificeres. Disse præsenteres for innovationsteams, som skal udvikle løsningsforslag, der afprøves af de ældre.

Innovationsteams: Sammensættes af private virksomheder, forskningsinstitutioner, Københavns Kommune, medarbejdere m.fl.

Projektet gennemføres på Danmarks største plejehjem, Plejecentret Sølund i København, der har 350 beboere. Her vil både medarbejderne og beboerne blive inddraget direkte i udviklingen af nye produkter og serviceydelser i samarbejde med projektets parter.

PROJEKT "Velfærdsteknologisk Bydel"

Afprøvning af eksisterende elektroniske hjælpemidler i en udvalgt bydel.

Forløbet er beskrevet og planlagt med udgangspunkt workshops med borgere og personale fra hjemmeplejen. På workshopen afdækkes borgernes og medarbejdernes ønsker og ideer til hjælpemidler der er relevante at afprøve i projektet.

Eks. Robotstøvsugere, robotmopper, intelligent køleskab og "Gilbert"- udviklet til Telemedicin/Pervasive Healthcare.

PILOTROJEKTET I INDRE BY/VESTERBRO/KGS. ENGHAVE
Projekt "Velfærdsteknologisk Bydel"

Vi arbejder på :

- At blive klogere på området og finde metoder til at afprøve eksisterende løsninger i praksis
- At finde frem til hvor det giver fordele af anvende velfærdsteknologi
- At finde ud af, hvad vi vil kræve og ønske af de virksomheder der skal levere velfærdsteknologi som opfylder borgernes og medarbejdernes behov og ønsker
- At opnå erfaringer og fungere som pilotprojekt i forhold til ønsker til budget 2009 og en bredere indsats på området, samt kunne bidrage til den nationale debat på området.

HVORDAN GØR VI DET ?

- Projektet beskrives og gennemføres i samarbejde med borgere og medarbejdere.
- Projektet tager udgangspunkt i borgeres og medarbejderes behov
- Projektet er et samarbejde mellem borgere, medarbejdere, ledere, "forvaltningsfolk", Copenhagen Living Lab og udvalgte leverandører af velfærdsteknologi

HVORNÅR GØR VI HVAD ?

- Forår/sommer 2008:

Vi har afdækket behov og ønsker og undersøger markedet for eksisterende velfærdsteknologi



- Efterår/vinter 2008

Vi udvælger de løsninger vi vil afprøve og går i gang.....

- Projektet er planlagt gennemført i 2008

- Der planlægges flere velfærds- teknologiske projekter i bydelen.



ÆLDRE OG NY TEKNOLOGI

- **Hvor mange ældre har adgang til internettet hjemmefra?**

60% af de 60-69-årige har adgang til internettet hjemmefra.

27% af de over-70-årige har adgang til internettet hjemmefra.

VIGTIGT NÅR BORGERE INDGÅR I PROJEKTER

- Det aftales med lederen hvilke borgere der kan og vil indgå i projektet
- Lav et brev med en let forståelig beskrivelse af projektet, dets formål og hvordan resultaterne anonymiseres. Pårørende kan også orientere sig.
- Har du brug for at tage billeder af borgeren eller borgerens hjem, skal det aftales med borgeren. Offentliggørelse må kun ske med skriftligt samtykke fra borgeren.
- Giv borgeren dine kontaktoplysninger, så et besøg evt. kan aflyses
- Når du kommer ud til borgeren for at interviewe skal du igen orientere hende.
- Husk du er gæst og skal udvise respekt
- Husk at borgeren måske har brug for ekstra hensyn – god tid, tydelig tale. Vær tålmodig.
- Borgeren kan til enhver tid trække sig ud af projektet
- Vær sikker på at borgeren ved hvad der skal ske og hvad undersøgelsen bliver brugt til.
- Gentag for borgeren at hun har mulighed for at melde fra hvis hun efterfølgende ikke ønsker at deltage.